

Краткая инструкция к программе RF04play в картинках. (от 10.06.19)

Программа **RF04play** предназначена для настройки **ASV-RF05, ASV-RF04 и ASV-RF03**, подсчета пассажиров с привязкой к БД маршрутов, мгновенного поиска и доступа к любому фрагменту, быстрого и покадрового (вперед/назад) просмотра с SD или HDD в формате **RFW, RF4, RF** (используется скролл мышки), фильтрации, сортировки и быстрого сохранения на HDD компьютера (1GB в минуту, используйте максимально быстрые USB и "ридеры") в разных форматах. Программа отображает перемещение авто на карте Google или Яндекс, переводит данные с GPS/ГЛОНАСС приемника с SD карты в файл формата GPX для Google Earth и др. программ, сортирует видео по дате, времени, скорости и др. параметрам, сохраняет результаты в Excel. **Наши новые Full HD DVR.** (!) Внимание: Windows информацию на SD НЕ ВИДИТ! После быстрого форматирования информация на SD ОСТАЕТСЯ!

Передняя камера (3 канал) Меню вызывается по правой кнопке мышки 3 канала в режиме квадратора

Открыть SD карту через стандартный ридер

показывать в окне: Канал №
показывать в режиме 2x2
показывать в режиме 3x3

Сохранить на HDD в формате *.rf4
Сохранить файл *.rf4 на SD карту

G-сенсор, Гос. Номер и VIN
Счетчик (зависит от настройки Алармов)
Кнопки блокировать (подключение по USB)
Кнопки разблокировать (подключение по USB)
Поиск последнего клипа, выбор формата
Инициализация SD для RF04 (SD в RF04 будет записываться с начала) РУС/ENGL

километраж, стоп-сигнал и поворотники
5941.12Km << S >>

Члс канала/дата/время/скорость
Ch3 28.08.13 18:08:10 1Km/h

Меню вызывается по правой кнопке мышки

канал без ИК фильтра
настройка

камера с ИК фильтром тормозит запись на HDD снимите галочку

настройка размера окна по правой кнопке мышки

рекомендуемые настройки

к/с. при сохранении
со звуком зависит от количества каналов

размер кадра при сохранении для RF04 лучше 704x480 или кратное
рекомендуется кодек Xvid

в его настройках изменить Target quantizer от 1 до 1.5

ГЛАВНОЕ МЕНЮ
ОХРАНА
ЭДИСЬ
ДТ ДВИЖЕНИЯ
ПТ. АЛАРИ
ПТ. ТАЙМЕР
ВИДЕО-ВЫХОД
ДАТА/ВРЕМЯ
Инструкция ASV-RF04

к/с. при сохранении
со звуком зависит от количества каналов

размер кадра при сохранении для RF04 лучше 704x480 или кратное
рекомендуется кодек Xvid

в его настройках изменить Target quantizer от 1 до 1.5

Для выделения диапазона кадров нажмите правую кнопку мышки на скролл-баре

Отчет см.стр 2 Грубый и точный поиск Независимая панель управления (выкл/вкл)

Панель управления к/с реально при выводе (для тах отключить звук)

скорость записи на SD к/с

причина записи суммарно по всем каналам

выделение кадров

сквозной канал Ч/Б 4к/с

30.08.13 21:07:50 46Km/h 6007.59Km 3Speed 18FPS 19.2

Ш:5.0 по правой кнопке мышки выбор канала звука

Сохранение на HDD в различных форматах

уровень GSM

Открыть SD к/сек при просмотре

выбор разрешения

выбор профиля

Открыть файл меняется если звук отключен (видео привязано к звуку)

Для Навигатора требуется подключение к Internet.

Панель настроек

Гистограмма видео основного окна

Перевернуть по Y и по X в основном окне

APU ЧБ Flip Flop Гамма

Цвет HD Sharp

WB2 Sharp0 User1 S

IR RF04 setup GPS setup Admin Menu Авто

качество картинки

Назначение кнопок панели настроек и немного теории.

APU – автоматическая регулировка уровня (рекомендуется всегда), Цвет – насыщенность цвета, ЧБ – черно-белый режим, HD – фильтр, полезен при разрешении больше чем 704x480, Гамма – настройка Гаммы, Ур. бел – настройка уровня белого (для ночного видео), Ур. чер – настройка уровня черного (для яркого видео), IR – компенсация ИК фильтра, WB – баланс белого, Sharp – резкость (грузит CPU), в профиле: Reset – вся обработка видео выключена, Default – рекомендуется, User 1 и 2 – сохраняемые профили пользователя. **Для максимальной скорости просмотра: 99 к/сек., профиль Reset, ЧБ-вкл. и СМ. ЗДЕСЬ.** В RF04 на SD записывается сигнал (Bayer), минимально обработанный в камере, поэтому на мониторе регистратора нет сочных цветов и яркой картинки ночью, но все это можно сделать на компьютере используя панель настроек RF04play. В обычных камерах все эти обработки делаются внутри камеры, за счет этой части информации необратимо теряется, поэтому на них не видно номеров ночью, смазанная картинка в динамике, сильная засветка от фар встречных авто и пр. Мы постарались минимизировать все эти эффекты за счет использования сенсоров с **global shutter** и максимальной обработкой видео на компьютере.

При первом запуске возможна ошибка JavaScript или флешера.

По правой кнопке мыши выбор карты Яндекс или Google.

По правой кнопке мыши выбор количества пропускаемых кадров от 10 до 10000 (быстрое листание работает на паузе).

Чтобы исчезли ошибки при работе навигатора необходимо сделать регистрацию по правой кнопке мыши по окну просмотра Admin/Device/Registry on.

КАК ПОЛУЧИТЬ GOOGLE MAPS API KEY БЕСПЛАТНО

Названия остановок и их координаты находятся в файле БД маршрутов (см. Отчет или настройку GPS setup). Маршруты также можно взять здесь <http://wikiroutes.info/>. Если в БД нет близких координат, можно вывести адрес, взятый из интернета (Google map).

Настройка панели управления

причина записи суммарно по всем каналам

выделение кадров

сквозной канал Ч/Б 4к/с

30.08.13 21:07:50 46Km/h 6007.59Km 3Speed 18FPS 19.2

Ш:5.0 по правой кнопке мышки выбор канала звука

Сохранение на HDD в различных форматах

уровень GSM

Открыть SD к/сек при просмотре

выбор разрешения

выбор профиля

Открыть файл меняется если звук отключен (видео привязано к звуку)

Для Навигатора требуется подключение к Internet.

Названия остановок и их координаты находятся в файле БД маршрутов (см. Отчет или настройку GPS setup). Маршруты также можно взять здесь <http://wikiroutes.info/>. Если в БД нет близких координат, можно вывести адрес, взятый из интернета (Google map).

Поиск и фильтрация клипов по времени и скорости, сортировка по любой из колонок.

Фильтр

Дата

Время

Скорость

Камера

Упреждение кадры 5

Разбивать кадры 100

Поиск остановок

Выбор клипов

Для быстрого поиска установить >100 кадров. Кнопка быстрого поиска выводит клипы, где скорость до 20 км/ч

Видео из листа клипов начнет выводиться раньше на выбранном количестве секунд или клипов

Дата Время	Км/ч	Полоса	GPS	Счетчик6	СчетчикВкл	Канал
12.12.14 07:03:50	1833	0	Alarm	+	0	23 (3a)
12.12.14 07:22:47	1939	0	Alarm	+	0	23 (3a)
12.12.14 07:27:04	1939	0	Alarm	+	0	23 (3a)
12.12.14 07:27:31	1939	0	Alarm	+	0	23 (1a)
12.12.14 07:37:19	1940	0	Alarm	+	0	23 (3a)
12.12.14 07:38:27	1941	0	Alarm	+	0	23 (1a)
12.12.14 07:56:59	1944	0	Alarm	+	0	23 (3a)
12.12.14 07:58:30	1944	0	Alarm	+	0	23 (1a)
12.12.14 07:58:56	1944	0	Alarm	+	0	23 (3a)
12.12.14 07:59:04	1940	0	Alarm	+	0	23 (3a)
12.12.14 08:02:49	1940	0	Alarm	+	0	23 (3a)
12.12.14 08:02:57	1946	2	Alarm	+	0	23 (3a)
12.12.14 08:04:20	1945	0	Alarm	+	0	23 (3a)
12.12.14 08:07:17	1946	2	Alarm	+	0	23 (3a)
12.12.14 08:10:27	1947	0	Alarm	+	0	23 (3a)
12.12.14 08:12:59	1947	0	Alarm	+	0	23 (1a)

Меню вызывается по правой кнопке мышки

Для выбора клипов используйте Shift, Ctrl и мышь

Программа **RF04play v.6.0 бета**: Поддержка VCEX наших форматов-совместимость с MDVRPlayer, сохранение видео только с остановок, 8 каналов. В просмотре можно **Обновить** -перечитать SD. Поддержка командной строки на форуме, прошивка в **Release прошивок ASV-RF04**. Программа для реанимации SD. Новая программа **RFreader** предназначена для быстрого копирования на HDD компьютера SD-карт в форматах RF4 (регистратор **ASV-RF04**, программа для просмотра **RF04play**) и RF (регистратор **ASV-RF03**, программа для просмотра **RFplay**). ПО тестировалось под Windows 7, Windows 8, Windows 10.

Ниже приведены некоторые особенности RF04play и ASV-RF04. 1. При просмотре записи 20к/сек. и выше со звуком на медленных компьютерах (рекомендуется профиль Reset), включенной резкости (Sharp) в настройках RF04play, на переходе между клипами возможны артефакты по звуку и видео. 2. У камер **ASV-CAM720** высокая чувствительность в ИК диапазоне (если нет ИК фильтров), поэтому возможна некорректная цветопередача, подробнее о **камерах на форуме**. 3. При установке драйверов в диспетчере устройств Windows появиться USB Serial Converter, на ошибку (Код 10) USB Serial Port внимания не обращайте, USB Serial Port не нужен. 4. При открывании SD под Windows откажитесь от форматирования диска, при появлении окна "Расположение недоступно" нажмите OK или X и SD откроется. Программное обеспечение и прошивки (**RF04play** и **прошивка**) постоянно дорабатываются, все обновления и новости на сайте: <http://www.asv-technics.ru>.

В продаже: **ASV-RF04-GSM/ГЛОНАСС** с GSM модулем для online мониторинга авто на платформе протоколов **WIALON (Gurtam)**, **FORT-11x (Fort Telecom)**, **ГРАНИТ** (версия 6.2 **СпейсТим, М2М телематика**) с передачей jpg с любой камеры и показаний 6 счетчиков (**автоматический подсчет пассажиров**), есть отправка JPG на E-mail (поддерживаются все операторы). **Новые DVR ASV-RF05 обеспечат качество Full HD за те же деньги, что и ASV-RF03 и ASVR-F04. СМ. ЗДЕСЬ.**

Все новости: **BK, FB**. Наш интернет-магазин: <http://www.asv-technics.ru> Наш форум: <http://www.asv-technics.ru/forum6/index.php> E-mail: asv@asv-technics.ru

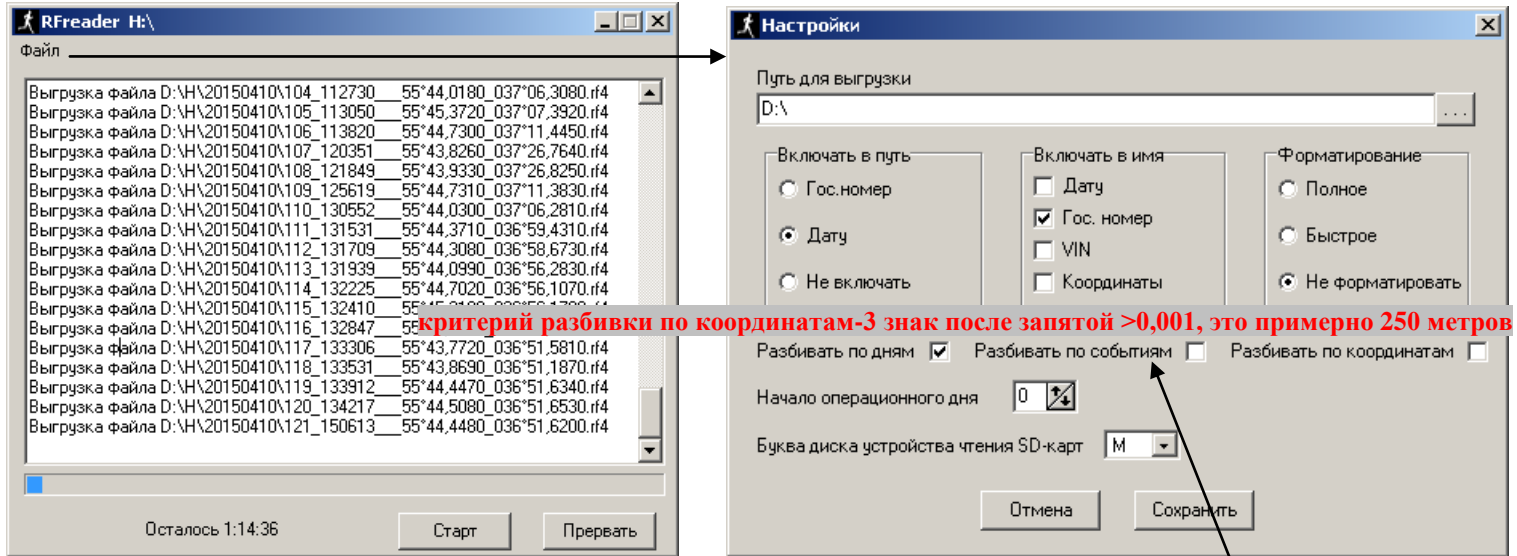
Подробнее о подсчете пассажиров

Программа [RFreader](#) предназначена для копирования на HDD компьютера SD-карт в форматах RF4 (регистратор [ASV-RF04](#), программа для просмотра [RF04play](#)) и RF (регистратор [ASV-RF03](#), программа для просмотра [RFplay](#)). Для установки скопируйте программу RFreader.exe, RFmonitor и файл помощи RFreader.pdf на свой HDD. [Рекомендуемые датчики](#) для подсчета пассажиров.

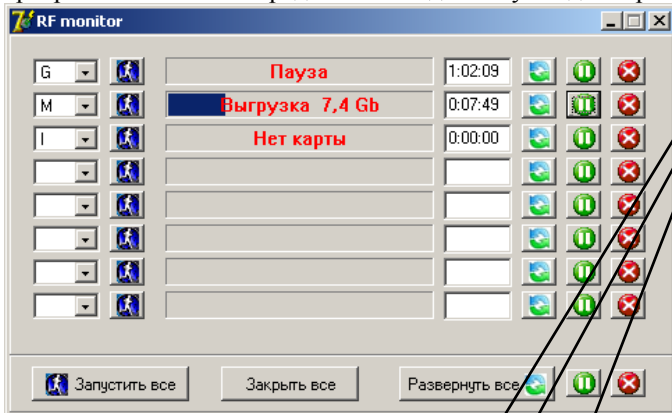
Скорость копирования составляет ~1GB в минуту +30%, используйте максимально быстрые USB и "ридеры" и при копировании не запускайте на компьютере ресурсоемкие программы. "Разбивать по дням" замедляет копирование на 20%. Быстрое форматирование - информация на SD в регистраторе будет записываться сначала карты, занимает несколько секунд (стирается только заголовок, информация на карте остается, работает только для RF4). Полное форматирование - информация на SD в регистраторе будет записываться сначала карты, занимает несколько минут (физически прописывается вся карта, и информация на ней стирается полностью). Старые, поврежденные или не полностью прописанные SD в RFreader и программах просмотра (RF04play или RFplay) могут читаться по разному. Форматирование в регистраторе делается быстро и занимает несколько секунд.

Можно сначала максимально быстро скопировать SD на HDD как единый файл формата RF4 или RF (в настройках: не включать, не форматировать, не разбивать по дням), а позднее отсортировать его, используя программы RFreader или программы просмотра RF04play, RFplay (пункт "Открыть" файл с HDD или drag-and-drop).

Внимание! Копирование параллельно с помощью нескольких ридеров через разные USB одного компьютера возможно, но в разы замедлит копирование. **Если использовать [USB-хаб 3.0 для чтения нескольких SD](#), то скорость чтения увеличится в разы.**



Программа RFmonitor предназначена для запуска до 8 программ RFreader одновременно и управления ими через одно окно.



Интерфейс программ интуитивно понятен, на всех основных кнопках есть всплывающий help. Горячие клавиши для RF04play:

CONTROL ++ увеличение количества вшедших пассажиров +1

CONTROL + - увеличение количества вышедших пассажиров +1

CONTROL + Enter заменить количество пассажиров на остановке

CONTROL + UP увеличение скорости просмотра +1

CONTROL + DOWN уменьшение скорости просмотра -1

CONTROL + LEFT уменьшение скорости просмотра -5

CONTROL + RIGHT увеличение скорости просмотра +5

CONTROL + SPACE стоп - пуск

SHIFT + LEFT перемещение на кадр назад

SHIFT + RIGHT перемещение на кадр вперед

После изменения количества пассажиров необходимо нажать кнопку

"Заменить" или CONTROL + Enter. В окне просмотра для просмотра

вперед/назад используйте скролл мышки. Просмотр вперед работает

верно, назад - с ошибкой в несколько кадров. Перемещаться по

роликам можно с помощью бегунка на панели управления или в

отчете по строкам, все перемещения отображаются в окне Навигатора.

Если стоит галочка "Автостоп", то клип проиграется один раз и

остановится, в противном случае будут проигрываться следующие

клипы, если просматривается один RF4 файл (см. ниже вариант 2).

Для выбора нескольких остановок используйте Shift, Ctrl и мышь.

Есть 2 варианта подсчета, в каждом свои + и -, выбирайте сами.

1. Разбиваем RF4 файл с помощью программы RFreader по событиям

(причины записи: А-аларм, Д-движение, С-скорость, Т-таймер) или

координатам (остановкам) на много файлов, которые нумеруются и

помечаются причиной записи. Делается это 1 раз при копировании на

HDD. Полученные файлы загружаем в RF04play (удобно использовать

drag-and-drop). Отчет делается быстро (кнопка "Заполнить лист"), т.к.

мы работаем с уже разбитыми файлами, **1 остановка – 1 файл RF4.**

2. Загружаем RF4 файл в RF04play. Отчет делается дольше, и

делается каждый раз т.к. **1 день (смена) – 1 файл RF4.**

Файлы RF4 для подсчета с 6 автобусов из МТА Одинцово ЗДЕСЬ.

Настройка для подсчета в RF04 есть – нажать кнопку MODE на 10 сек.

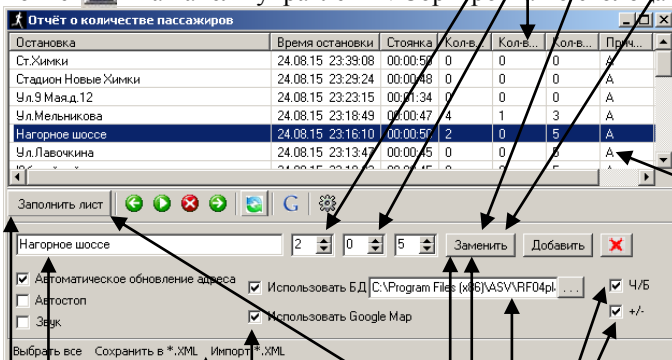
Пишем камеры по 2 к/ ЧБ только на остановках, 1 смена ~ 12ч ~ 2GB.

Файл RF4 можно сбросить на SD копированием под Windows, либо по

правой кнопке мыши "Сохранить оригинал на карту" – получите

формат на SD как с регистратора, который Windows не видит.

Отчет о количестве пассажиров формируется в RF04play по кнопке на панели управления. Сортировка по столбцам.



Адрес остановки. Экспорт и импорт отчета. БД маршрутов. Формировать отчет. Изменить количество пассажиров. Вывод адреса из интернета. Детальная настройка работы кнопки производится по правой кнопке мыши.

Если при ЧБ остановках появляется цвет или выводится скжатый кадр с шумом внизу, включите эти две опции.

Подсчет пассажиров за смену по видео от RF04 занимает 20 мин, за смену водитель укрывает (тырит) от работодателя до 5 т.р., выбирайте что для Вас выгоднее.